

FORMAT/BLAUWDruk VOOR EEN BIODIVERS(ER) BEDRIJFSTERREIN



De biodiversiteit in Nederland gaat achteruit. Ynnatura wil daar samen met bedrijven verandering in brengen.

Daarom heeft de stichting een algemeen format/blauwdruk laten ontwikkelen voor een schets ter verbetering van de biodiversiteit en de aanleg van groen op een willekeurig - ongeacht de grootte - bedrijfsterrein in Fryslân.

**EEN GOEDE ZAAK
VOOR ONZE NATUUR**

INHOUD

- 3** EEN BIODIVERS(ER) BEDRIJFSTERREIN
- 4** EEN BIODIVERSUM
- 5** BATEN/(TERUG)VERDIENMODEL
- 7** BLAUWDRIKSCHEETS BIODIVERSITEIT BEDRIJFSTERREIN
- 8** VERKLARENDE BEGRIPPENLIJST

Voor meer informatie over het format/de blauwdruk:

Ynnatura
BEDRIJVEN VOOR DE FRIESE NATUUR

Stichting Ynnatura
Theun Wiersma
Tel. 06-21536356
t.wiersma@ynnatura.nl
www.ynnatura.nl



Bureau FaunaX
Eduard Peter de Boer
Tel. 06-83772548
info@faunax.nl
www.faanax.nl

provinsje fryslân
provincie fryslân

Mede mogelijk gemaakt door Subsidieregeling herstel biodiversiteit Fryslân

EEN BIODIVERS(ER) BEDRIJFSTERREIN

Meer biodiversiteit op een bedrijfsterrein is in meer opzichten positief. Een grotere verscheidenheid in flora en fauna bevordert de leef- en werkomgeving, het leidt voor de werknemers tot minder stress en meer beweging en daardoor tot een hogere productiviteit en minder verzuimdagen. En... het is een prachtig visitekaartje voor relaties.

Uit diverse contacten is gebleken dat er interesse is bij bedrijven voor het verbeteren van de biodiversiteit, maar men vaak niet weet hoe dit te implementeren binnen de organisatie en geen human resources heeft om dit te ontwikkelen en te realiseren.

Format/blauwdruk voor een biodiversiteitschets

Door te investeren in biodiversiteit op en rondom het eigen bedrijf ontstaat er een betere symbiose tussen bedrijventerreinen en de openbare ruimte en de natuur daaromheen. Door het creëren van andere omstandigheden zal de biodiversiteit op een bedrijfsterrein en de nabije omgeving toenemen en weer/meer gaan floreren. Om dit optimaal te kunnen realiseren is het noodzakelijk voor het betreffende bedrijfsterrein een biodiversiteitschets te maken. De basis daarvan vormt een in opdracht van Ynnatura door ecologisch Bureau Faunax ontwikkeld algemeen format/blauwdruk, dat toepasbaar is voor elk willekeurig bedrijfsterrein, ongeacht de grootte. In het format is uitgegaan van een ontwerp voor maximaal haalbare biodiversiteit. Als uitgangspunt is een denkbeeldig bedrijfsterrein genomen. In dit format zijn alle mogelijke faunavoorzieningen, zoals nestkasten voor holenbroeders, vleermuiskasten speciale kasten voor slechtvalk en torenvalk, amfibieënpoeLEN, nectarkroegen, bloemrijke perken, bloemrijke zadenmengsels en een uitgekende beplanting voor insecten etc. voor het verbeteren van de biodiversiteit op een bedrijfsterrein meegenomen en afhankelijk van de wensen en (on)mogelijkheden van het betreffende bedrijf inpasbaar. Ook beheermaatregelen zoals een aangepast maaibeleid, het aanbrengen van composthopen en een beplantingsplan voor struiken en bomen maken deel uit van dit natuurinclusief ontwerp ter verbetering van de biodiversiteit. Zo ontstaat voor elk bedrijf een eigen gedegen biodiversiteitschets, met als doel het zo optimaal mogelijk benaderen van een biodiversum (zie pag.4). De aanpassingen leiden op den duur tot een gezondere bodem, een betere luchtkwaliteit en een verhoogde opname van CO2 en stikstof door de verbeterde biodiversiteit. Bij de ontwikkeling van dit format is rekening

gehouden met de planologische haalbaarheid en eventuele gevolgen m.b.t. beschermde soorten in het kader van de Wet natuurbescherming, zodat bedrijven bij realisatie hiervan geen hinder ondervinden door het ontbreken van vergunningen of wetgeving.

Er bestaat veel variatie in bedrijfsterreinen. Van veel bestrating en beton, afhankelijk van het aantal gebouwen, kantoren, werkplaatsen, opslagplaatsen, parkeerterreinen, tot een enkel gebouw en veel omliggend groen in de vorm van gras, struiken of bomen en soms water. Ook is er verschil in werkzaamheden en daardoor in het gebruik van een bedrijfsterrein. Dit geeft uiteraard grenzen aan de mogelijkheden wat betreft de verbetering van de biodiversiteit. Maar in de praktijk blijken er vaak toch verbeteringen mogelijk.

**ALS BEDRIJF HEB JE OOK ZORG
VOOR NATUUR EN
BIODIVERSITEIT**



Advisering en ontzorgen bij toepassing format

Bedrijven kunnen bij de toepassing van het format worden ontzorgd door de verschillende coördinerende taken over te laten aan een projectmanager van de stichting Ynnatura. Voor het uitvoeren van de noodzakelijke nulmonitoring en het opstellen van een biodiversiteitschets zal deze een ecooloog inschakelen. Voor de uitvoering en het onderhoud van de biodiverse maatregelen wordt aanbevolen dat alle partijen hiervoor hetzelfde "groenbedrijf" inschakelen. Ook hierin kan de projectmanager de verbindende rol vervullen. Hiermee komt er meer eenheid in het project, kunnen de kosten worden beperkt en kan waar mogelijk het beheer- en onderhoudsbeleid van privaat en openbaar terrein in overeenstemming met elkaar worden gebracht.



EEN BIODIVERSUM

Met behulp van een biodiversiteitschets is het mogelijk zo optimaal mogelijk een biodiversum te benaderen.

Onder een biodiversum verstaan we:

- Een locatie waar alle ecologische vereisten aanwezig zijn voor een zo groot mogelijke biodiversiteit
- Maakbare kleine ecosystemen: variatie op kleine schaal
- Als de basis goed is: insecten, bodem en vegetatie... dan volgt de rest vanzelf!
- Nut, noodzaak en doel: behoud van onze ecosysteemdiensten
- Bufferzones: ruimte voor natuurlijk en groen kapitaal, waterberging, etc.
- Leuke combinaties: permacultuur, moestuinen, ontspanning personeel, kennis, natuurbeleving, etc.

Stappenplan voor het maken van een biodiversum:

1. Planfase: uitgaan van locatie, wensen en mogelijkheden => ontwerpschets
2. Aanleg en inrichting (periode: herfst – winter)
3. Beplanting (periode: voorjaar)
4. Beheerplan
5. Monitoring en bijsturing

Vrijwel alle locaties, van klein tot groot, zijn geschikt voor een biodiversum: bedrijfsterreinen, industrieterreinen, landbouwgronden, winkelcentra, parkeerterreinen, nieuwbouwwijken etc.

Trajectstappen

Het proces om te komen tot daadwerkelijke verbetering van de biodiversiteit op een bedrijfsterrein kent verschillende stappen:

- Stimuleren/bewustwording tot verbetering van de biodiversiteit
- Nulmonitoring en verkenning bedrijfsterrein
- Bespreken wensen en (on)mogelijkheden
- Ontwerpen biodiversiteitschets
- Evalueren gegevens en voorstel maatregelen tot een definitief plan
- Kosten/baten
- Uitvoering maatregelen
- Monitoring resultaat na een jaar

Gedurende het hele traject is communicatie en kennisdelen met bedrijven, gemeente(s), omwonenden, andere belanghebbenden, media, etc. en het delen van de resultaten van groot belang.

BATEN/(TERUG) VERDIENMODEL

Aan de voorkant van een biodiversiteitproject staat een investering, maar de uitvoering van een biodiversiteitplan kan op den duur kostenbesparend zijn of zichzelf zelfs terugverdienen. Door een ander en/of minder (groen)beheer, verbetering van de gezondheid van werknemers, versterking van het imago, lagere onderhoudskosten, lagere CO2- en stikstofuitstoot en meer acceptatie door de directe omgeving.

Bedrijven kunnen de investeringskosten beperken door:

- Het gezamenlijk aanstellen van een projectmanager
- Het gezamenlijk inschakelen van een ecologisch bureau
- Gezamenlijk optrekken van bedrijven en gemeente(s) kan leiden tot een win-winsituatie
- De gewenste maatregelen gezamenlijk te laten uitvoeren door één "groen"-bedrijf.

Voor alle betrokken partijen kunnen uit het project voordelen voortvloeien, zowel financieel als ecologisch. Gezonde/tevreden medewerkers heeft een positief effect op de productiviteit. Er ontstaat daarnaast een betere balans tussen bedrijf en omgeving. Door een netto reductie aan stikstofuitstoot (meer opname door planten, minder uitstoot door afname van 'grijs gebied') staat verbetering van de biodiversiteit eventuele uitbreiding van een bedrijf niet in de weg, maar zorgt er juist voor dat het meer mogelijk wordt. Groeiambities kunnen daardoor worden waargemaakt, waarmee de regionale economische structuur kan worden gestimuleerd.



Kostenvergelijking bij het inrichten van een biodivers bedrijfsterrein

Als het onderhoud van een biodivers ingericht bedrijfsterrein af wordt gezet tegen het onderhoud van strak gemaaide gazons, gesnoeide hagen en geschoffelde tuinen dan is een ruime besparing op de onderhoudskosten haalbaar. Worden ook de ontwerp- en aanlegkosten van een biodivers bedrijfsterrein meegerekend dan is een terugverdienmodel mogelijk doordat door de besparing op de onderhoudskosten de investeringskosten op een gegeven moment worden terugverdiend.

Om de onderhoudskosten te kunnen vergelijken, moet er worden gekeken naar welke werkzaamheden er uitgevoerd moeten worden.

Onderhoudsplan van een bedrijfsterrein met strak gemaaide gazons en strakke tuinen met beplanting:

20 keer per jaar een maaibeurt waarbij het maaisel blijft liggen: € 4.000,-
 3 keer per jaar bemesten / bekalken: € 500,-
 4 keer per jaar onkruid wieden / schoffelen: € 2.000,-
 2 keer per jaar snoeien / haagknippen: € 1.000,-
Totaal aan kosten € 7.500,-

Als wordt uitgegaan van een ecologisch maaibeleid dan krijgt het gewas de gelegenheid om uit te bloeien en de kans om zijn zaden te verspreiden. Door het maaisel af te voeren, wordt tevens gezorgd voor verschraving van de ondergrond.

Onderhoudsplan van een biodivers bedrijfsterrein:

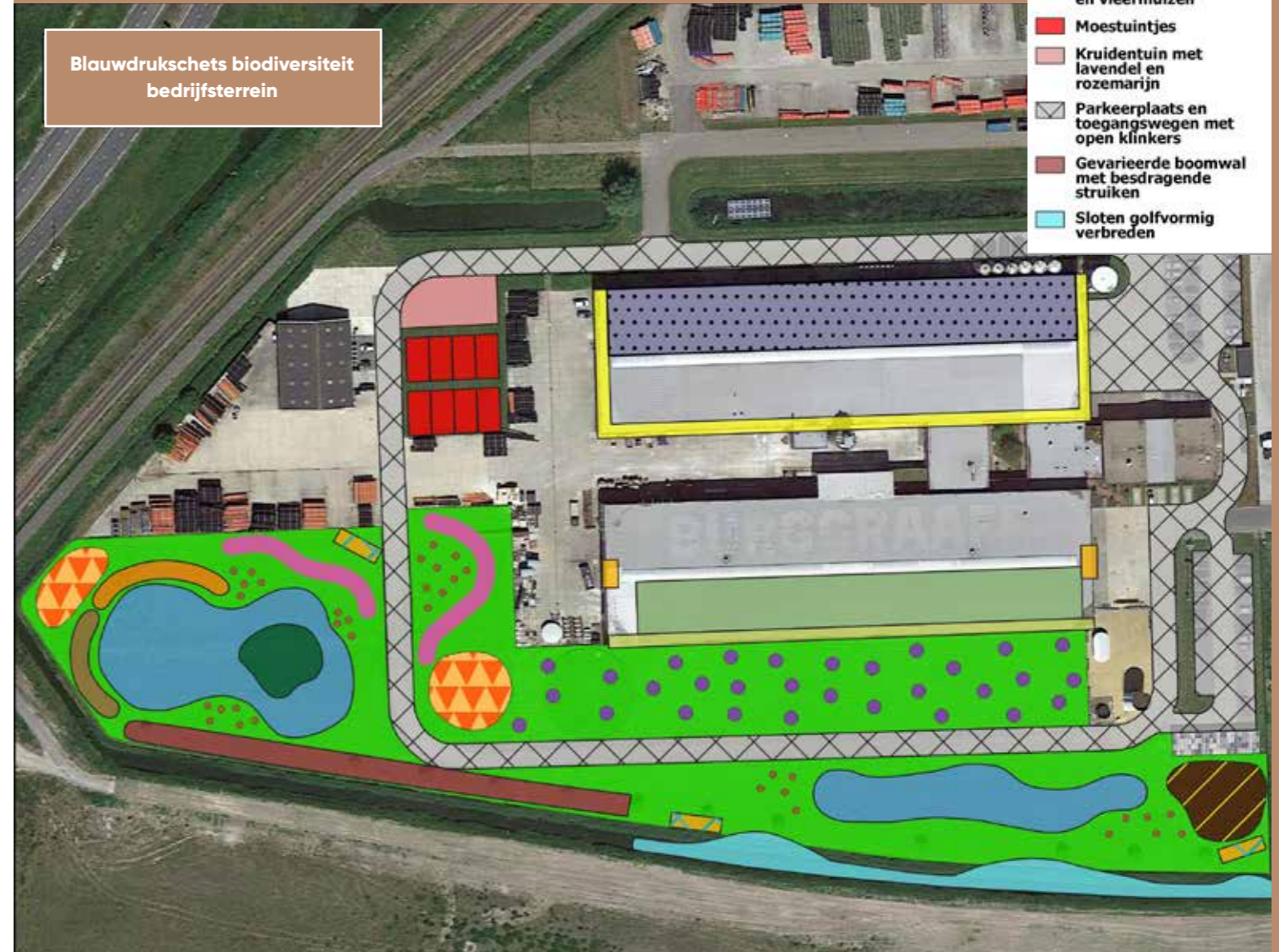
1x per jaar (zicht)randen / veiligheidsstroken uitmaaien: € 500,-
 2x per jaar maaien: € 2.500,- (per maaibeurt duurder omdat het gewas hoger staat en het maaisel afgevoerd moet worden. Het maaisel wordt pas later afgevoerd i.v.m. insecten e.d. in het maaisel dus daar moet apart voor teruggekomen worden.)
 1x per jaar extra onderhoudsbeurt: € 1.000,- (bijv. verwijderen ongewenste beplanting, onkruid in looppaden of invasieve exoten in de gazons)
 1x per jaar snoeien e.d.: € 1.000,-
Totaal aan kosten € 5.000,-

Hierbij is uitgegaan van een aangepast maaibeleid op bestaande gazons. Er zijn daardoor nauwelijks aanlegkosten of investeringen nodig. Een besparing van ca. 30% op onderhoudskosten moet dan haalbaar zijn. Daarbij zijn de ontwerp- en aanlegkosten wel buiten beschouwing gelaten. Tevens is het natuurlijk sterk afhankelijk van hoe het bedrijfsterrein nu ingericht is. Wordt bestrating o.i.d. vervangen door bijvoorbeeld groen dan is er juist sprake van extra aanlegkosten en een verhoging van de onderhoudskosten. Maar worden bijvoorbeeld beide gedaan (bestrating vervangen door groen en dit biodivers onderhouden) dan is er sprake van een terugverdienmodel. Door de besparing op onderhoudskosten worden de investeringskosten op een gegeven moment namelijk terugverdiend. Een echt verdienmodel is het weliswaar niet, maar er is zeker wel sprake van een besparing op de jaarlijkse onderhoudskosten.

Verder kunnen lagere beheerkosten worden bereikt door toepassing van de juiste beplanting op de juiste plek en door afvalreductie door vaste plantenborders te mulchen (het bedekken van de bodem rondom planten en struiken met organisch materiaal).

BLAUWDRUKSCHETS BIODIVERSITEIT VOOR EEN BEDRIJFSTERREIN

- Legenda**
- Bloemenweide ingezaaid met diverse zaad mengsels
 - Amfibieënpool
 - Vogel-eilandje
 - Verhoogde bijenwand
 - Oeverwaluwand
 - Dood hout
 - Verhoogde nectarkroeg
 - Insectenmuur van puin
 - Bijenhotel
 - Fruitbomen
 - Composthoop
 - Schelpengruis dakbroeders
 - Groen Sedumdak
 - Groene muur klimplanten
 - Torenavalkenkast
 - Nestkasten vogels en vleermuizen
 - Moestuintjes
 - Kruidentuin met lavendel en rozemarijn
 - Parkeerplaats en toegangswegen met open klinkers
 - Gevarieerde boomwal met besdragende struiken
 - Sloten golfvormig verbreden



Ynnatura
 BEDRIJVEN VOOR DE FRIESE NATUUR

VERKLARENDE BEGRIPPENLIJST

BLAUWDRUKSCHETS

BIODIVERSITEIT

In de legenda van de blauwdrukschets staan elementen genoemd om de biodiversiteit te vergroten. De gebruikte termen worden op deze en de volgende pagina's nader toegelicht. Daarbij wordt onderscheid gemaakt tussen biodiverse elementen en beheermaatregelen.

Biodiverse elementen

Dit betreft (kunstmatige) voorzieningen die op een terrein aangebracht/geplaatst kunnen worden.

Bloemenweide: grasveldje of berm inzaaien met een bloemrijk mengsel

Welk mengsel en wanneer er gezaaid dient te worden, is maatwerk. Bij een bedrijventerrein met bijvoorbeeld vrij schrale tot matig voedselrijke bermen en kleine grasveldjes kan aan diverse mengsels gedacht worden. Voor informatie over mengsels zie bijvoorbeeld www.cruythoeck.nl

Amfibiënpool of natuurlijke vijver

Water is leven! Kikkers, padden, salamanders en libellen leven een groot deel van hun leven in of rond het water. Het is hierbij wel van belang dat deze waterpartijen afgesloten zijn van het boezemwater en slotenstelsel, waardoor er geen vissen in kunnen komen. Vissen zorgen voor vertroebeling en verrijking en eten de larven van kikkers en insecten. Zelfs een droogvallende waterpartij is gunstig; hierin leven diverse pioniersoorten. De vorm en diepte dient zo gevarieerd mogelijk te zijn want variatie zorgt voor diversiteit.

Vogeleilandje

In een wat grotere waterpartij kan een eilandje worden aangebracht; dit is ideaal voor broedende vogels zoals eenden, meerkoeten en moerasvogels. Op een door water omringd eilandje kunnen predatoren lastig komen.

Verhoogde bijenwanden

Sommige bijensoorten nestelen graag in de grond.

Voor deze soorten is het aanbrengen van een zandige of lemige verhoging in het terrein zeer gunstig. Deze wal kan in hoogte en breedte variëren van 50 cm tot 2 meter en moet altijd op de zonkant gericht worden voor de warmte. Als er bij grondwerkzaamheden wat grond of zand vrijkomt of over is, dan kan daar een klein walletje van worden gemaakt aan de rand van het terrein.

Oeverwaluwand

Oeverwaluwen zijn echte cultuurvolgers en passen daardoor goed op een bedrijventerrein. Deze leuke holenbroeders broeden in gaten in steile zandwandjes in de buurt van water. De wanden zijn vrij makkelijk zelf aan te brengen door bijvoorbeeld zand tegen



een betonnen achterwand te plaatsen. Ook kunnen betonnen elementen met daarin zand verticaal op gunstige locaties op of aan de rand van een bedrijfsterrein geplaatst worden. Deze wanden vormen tegelijk ook bijenwanden: twee vliegen in één klap.

Dood hout

Dood hout leeft! Indien grote (dode) bomen beschikbaar komen... versnipper deze dan niet, maar zaag ze in grote stukken en plaats ze, in het geheel als dat mogelijk is, in de volle zon aan de rand van een bedrijfsterrein. Het dode hout wordt dan nog jarenlang gebruikt door insecten, paddenstoelen en vogels. Ook de wortelkruit van een omgevallen boom vormt, als deze naast een sloot of waterpartij ligt, een prima broedgelegenheid voor o.a. de ijsvogel.

Insectenmuur

Ditzelfde geldt voor ander overgebleven materialen zoals puin, stenen, stukken beton, dakpannen, boomstronken en houttakken. Maak hiervan een insectenmuur door deze materialen op creatieve wijze in een muurtje te verwerken aan de rand van het terrein. Veel insecten maar ook vogels zullen hiervan dankbaar gebruik maken. De muur dient in de volle zon te worden geplaatst.

(Verhoogde) Nectarkroeg voor bloembezoekers

Een nectarkroeg is een grasveldje, perk, berm of bloemenveld waarin veel bloeiende kruiden en struiken (drachtplanten) voor bloembezoekende insecten groeien. Hier kunnen bloembezoekende insecten, zoals vlinders, wilde bijen en zweefvliegen hun voedsel (nectar, honing, pollen) vinden, vandaar de benaming nectarkroeg.

Bijenhotels

Wilde bijen, in Friesland komen meer dan 200 soorten voor, leven veelal solitair en maken hun nestje in gaatjes in dood hout. Door zogenoemde bijenhotels te plaatsen, in de buurt van bloemenweides of nectarkroegen, wordt nestgelegenheid geboden aan deze soorten bijen. Bijenhotels zijn handgemaakte kasten gevuld met houtblokken en bamboe met gaatjes voor hout bewonende wilde bijen.

Bijenhotels moeten om functioneel te zijn, voldoen aan bepaalde eisen. De grootte en vorm kan variëren. De kleinere varianten kunnen makkelijk zelf worden gemaakt. Ook kunnen ze worden gekocht bij de tuincentra. Grote bijenhotels zijn nauwelijks verkrijgbaar in Nederland. Voor bijenhotels op maat zie bijvoorbeeld www.biodiversum.nl

Fruitbomen, moes- en kruidentuintjes

Naast het vragen om input kan een biodiversum ook teruggeven. Als men denkt aan fruit en groentes, dan wordt vaak gedacht aan appels en boerenkool. Maar in de laatste paar honderd jaar zijn veel inheemse fruitsoorten en groentes "vergeten". Door deze lokale "vergeten" fruitsoorten en groentes aan te planten in bijvoorbeeld een moestuin zorgt dit niet alleen voor een verhoogd nectaraanbod voor insecten, maar kunnen medewerk(s)ers van bedrijven ook genieten van bijzonder fruit en groentes van eigen bodem in een zoemende omgeving.

Composthoppen

Een biodiversum leeft. Maar alles wat leeft gaat ook dood. Dit betekent echter niet dat de functie hiervan verloren gaat binnen een biodiversum. Plantenresten kunnen bijvoorbeeld worden verwerkt in composthoppen. Deze composthoppen zijn niet alleen zeer goed voor het ondersteunen van bijvoorbeeld moestuinen, maar bieden ook dekking voor veel dieren.

Schelpengruis dakbroeders

Op de meeste bedrijventerreinen is weinig ruimte voor groen of vijvers, maar er zijn wel grote oppervlakten aan daken die benut kunnen worden. Op de grond broedende vogels hebben het moeilijk in Nederland en vogelsoorten als scholekster, visdief, kokmeeuw en zelfs kievit maken graag gebruik van onze platte daken om te broeden.

Als het mogelijk is, kan het uitstrooien van wat grof schelpengruis deze vogels helpen. Het voordeel van broeden op een dak is dat de vogels veilig zijn voor predatie. Zo kan zelfs een kaal dak een bijdrage leveren aan de vergroting van de biodiversiteit. Een meeuwenkolonie op het dak is misschien niet altijd gewenst, maar met bepaalde slimme aanpassingen is de kans op overlast makkelijk te voorkomen.



Groene muren en daken

Kale muren van loodsen of gebouwen, maar ook de betonnen afscheidingen op industrieterreinen kunnen "groen gemaakt worden" door bijvoorbeeld het aanplanten van klimplanten, zoals klimop, bruidsluier etc. Hierdoor verdwijnen de kale grijze muren en wanden en wordt het aanzicht vriendelijker. Bovenal is dit zeer gunstig voor bloembezoekers en vogels. Ook daken kunnen met vetplanten zoals Sedum worden beplant.

Faunavoorzieningen voor vogels en vleermuizen

Met deze term worden alle kunstmatige voorzieningen bedoeld die aan gebouwen of bomen kunnen worden geplaatst, zoals nestkasten voor diverse holenbroedende vogels, vleermuiskasten, kasten voor roofvogels (zoals slechtvalk en torenvalk) en/of uilen, zwaluwnesten en ooievaarspalen. Het aanbrengen van

nestkasten voor roofvogels en uilen biedt ook het voordeel dat deze vogelsoorten ratten, muizen en in het geval van slechtvalk zelfs duiven, kraaiachtigen en meeuwen prederen. Vleermuizen en zwaluwen eten veel stekende insecten zoals muggen.

Boomwallen met besdragende en nectarstruiken

Als boomwallen worden aangeplant, dan wordt geadviseerd om inheemse struiken en bomen te gebruiken die zowel bloeien als bessen dragen, zoals meidoorn, sleedoorn, mispel, Gelderse roos, vlier, lijsterbes, kornoelje, moerbeï, duindoorn, hondsroos, druif, etc. In voorjaar en zomer kunnen bloembezoekers hier voedsel vinden en in de herfst kunnen vogels, zoals lijsters, de bessen eten. Daarnaast vormen boomwallen met gevarieerde beplantingen broedgelegenheid voor diverse zangvogels.

Wilgen vormen de belangrijkste nectarbron in het vroege voorjaar. De wilgenkatjes worden druk bezocht omdat er in deze tijd nergens anders voedsel te vinden is. Daarom wordt geadviseerd om wilgen te laten staan of ze te planten in de boomwal.

Parkeerplaats of toegangsweg met open klinkers

Door voor een parkeerplaats of toegangsweg open klinkers te gebruiken, kunnen auto's en vrachtwagens gewoon parkeren en af- en aanrijden. Groot voordeel voor de biodiversiteit is dat door deze vorm van bestrating wilde bijen in de grond kunnen nestelen en kleine, laag bij de grond groeiende kruiden een plek kunnen vinden om te groeien. Er bestaat zelfs een speciaal bloemenmengsel voor dit type bestrating. Daarnaast is deze vorm van bestrating gunstig voor de afvoer van overtollig regenwater bij piekbelastingen.



Beheermaatregelen

Door het reguliere beheer van een bedrijfsterrein, indien mogelijk, enigszins aan te passen en te optimaliseren kan de biodiversiteit sterk stijgen. Met aanpassingen in het maaibeheer, zoals gefaseerd maaien in ruimte en tijd, afvoeren van het maaisel en het aanbrengen van composthopen zal bijvoorbeeld meer diversiteit in de vegetatie ontstaan en door kleine delen van het terrein ongemaaid te laten zal een overwinteringshabitat voor (de larven en poppen van) insecten ontstaan.

Hoeveel maaibeurten?

In het ideale geval zijn twee maaibeurten per jaar, eenmaal halverwege juni en eenmaal in de herfst, goed voor de biodiversiteit.

Gefaseerd maaien

Dit houdt in dat per maaibeurt een (klein) deel van de vegetatie ongemoeid wordt gelaten. Dit zorgt voor meer overwinteringskansen voor insecten en meer variatie in de vegetatie op de lange termijn. Zo kunnen bijvoorbeeld de bloemrijke delen blijven staan en kunnen de grazige delen worden gemaaid. Het erop volgende jaar worden deze delen dan wel gemaaid en blijft weer een ander deel staan. Zo wordt verzuivering voorkomen.

Maaisel afvoeren

Van belang is dat het maaisel wordt afgevoerd; dit zorgt namelijk voor verschralling en een hogere soortenrijkdom aan kruiden. Klepelens wordt sterk afgeraden omdat deze vorm van beheer zorgt voor sterke verzuivering en achteruitgang van de biodiversiteit.

Gefaseerd schonen van sloten

Om meer biodiversiteit (zowel fauna als flora) in de sloten te verkrijgen is het, net als bij maaien, van belang om niet de hele sloot leeg te hekkelen, maar ook delen ongemoeid te laten. Men kan bijvoorbeeld fasen per jaar door het ene jaar de ene helft te schonen en het volgende jaar de andere helft. Hierdoor blijft de doorstroming en de afvoer van water gegarandeerd en zal de soortenrijkdom toenemen.

Golfvormig verbreden van sloten

Naast het schonen van sloten, kan voor het vergroten van de biodiversiteit ook gedacht worden aan het verbreden van sloten. En door bijvoorbeeld golven in de oevers van de sloot aan



te brengen ontstaat variatie in de stroomsnelheid van het water, waardoor (op plekken waar de stroomsnelheid afneemt) dekkende vegetatie een kans krijgt om te groeien en zo bescherming te bieden aan soorten die dit nodig hebben en hier anders niet voor kunnen komen.

Duikers opschonen in slotenstelsel

Duikers in sloten kunnen dicht zitten. Het is van belang deze eenmalig schoon te maken zodat het water weer kan doorstromen. Dit draagt zorg voor minder algenvorming en voorkomt stagnering van water en bevordert de doorvoer bij piekbelasting.

Optimaliseren van boomwallen

Hiermee wordt bedoeld dat bij bestaande boomwallen gefaseerd onderhoud wordt gepleegd, of herstelwerkzaamheden worden uitgevoerd aan verdwenen of aangetaste boom- of dykwallen. Dit dient bij voorkeur zoveel mogelijk te gebeuren naar voorbeeld van de oorspronkelijke boombegroeiingen en houtwallen van de directe omgeving (houtwallenlandschap). Gedacht kan worden aan bijvoorbeeld het bijplanten van meidoornhagen, Gelderse roos, sleedoorn etc. en het terugzetten van te hoge elzenbomen. Deze boomwallen fungeren als belangrijke corridors voor diverse soorten vogels, insecten en kleine marterachtigen. Tegelijk kan er zorg voor worden gedragen dat de keuze van de bomen en struiken zodanig is dat deze de biodiversiteit bevorderen. Daarbij kan gedacht worden aan bomen en struiken die zowel bloeien (nectar) als bessen dragen (voedsel voor vogels). Daarnaast zorgen gevarieerde boomwallen voor nestgelegenheid voor diverse zangvogels.

Verflauwen talud bij sloten

Hierbij gaat het om het minder steil maken van slootoevers door de oevers flauw af te schrappen. Hierdoor ontstaat meer oppervlakte aan oever, wat gunstig is voor de ontwikkeling van meer en gevarieerdere oevervegetatie. Deze vergroting aan oppervlakte zorgt ook voor meer voortplantingsmogelijkheden voor amfibieën, vogels en libellen.



BEDRIJVEN VERBINDEN MET DE NATUUR IN FRYSLÂN

Wij geloven dat het Friese bedrijfsleven een cruciale rol kan spelen in de ontwikkeling van het Friese landschap. Wij willen dat dit landschap, deze natuur, onze leefomgeving, hét voorbeeld voor de rest van Nederland wordt en daarom mobiliseert en inspireert Ynnatura het Friese bedrijfsleven en zijn medewerkers om hier actief aan bij te dragen.

Door als bedrijf aan Ynnatura deel te nemen, adopteert het als het ware het Friese landschap. Tientallen bedrijven nemen deel aan dit groeiende "goene" netwerk.

Secretariaat

Marjan Backx
Klamp 17, 8502 BK Joure
secretariaat@ynnatura.nl

www.ynnatura.nl

**"JILD TE WINNEN IS IN GEUNST,
'T GOED TE BRÛKEN IS IN KEUNST."**

ynnatura
BEDRIJVEN VOOR DE FRIESE NATUUR